

# 食器レンタルサービス

# EPOCH TABLE

運営会社 石塚硝子株式会社

「エポックテーブル」は国内初のガラス・陶磁器食器製造メーカーが提供する高品質な食器のレンタルサービスです。



うちchef

うちchefサービスについての表示は[こちら](#)

## うちchefのサービスとともに

7日前までのご予約確定(決済)が必要となります。

### 洋食メニュー 食器セット

プロコースのシンプルモダンな構成の食器で、洗練されたテーブルを演出します。

#### 価格 (税込)

2名	¥5,940	3名	¥8,910
4名	¥11,220	5名	¥14,025
6名	¥16,830	7名	¥19,635
8名	¥22,000	9名	¥24,750
10名	¥27,500		

レンタルご利用は2名様以上からになります。  
東京都・神奈川県・千葉県・埼玉県以外へ配送の場合は、別途、送料を頂きます。  
※別途、レンタル料金の5% (税込) を決済手数料としていただきます。



### セット内容詳細



プレート240

ブランド:ADERIA/素材: ガラス  
サイズ: φ240×H15mm  
※電子レンジ使用不可



26cmサービスプレート

ブランド:NARUMI/素材: BONE CHAINA  
サイズ: φ240×H15mm



23cmラウンドプレート

ブランド:NARUMI/素材: 磁器  
サイズ: φ233×H17mm



27cmディナー皿

ブランド:NARUMI/素材: BONE CHAINA  
サイズ: φ272×H16mm

本サービスをご利用の際はうちchefのサービスとともに7日前までの予約確定 (決済) が必要となります。

### 洋食メニュー 食器 カトラリーセット

食器の他にカトラリーとカトラリーレストを追加。格別なテーブルセッティングまで楽しんで頂けるセットになっています。

#### 価格 (税込)

2名	¥6,600	3名	¥9,900
4名	¥12,320	5名	¥15,400
6名	¥18,480	7名	¥21,560
8名	¥23,760	9名	¥26,730
10名	¥29,700		

レンタルご利用は2名様以上からになります。  
東京都・神奈川県・千葉県・埼玉県以外へ配送の場合は、別途、送料を頂きます。  
※別途、レンタル料金の5% (税込) を決済手数料としていただきます。



### セット内容詳細



プレート240

ブランド:ADERIA/素材: ガラス  
サイズ: φ240×H15mm  
※電子レンジ使用不可



26cmサービスプレート

ブランド:NARUMI/素材: BONE CHAINA  
サイズ: φ240×H15mm



23cmラウンドプレート

ブランド:NARUMI/素材: 磁器  
サイズ: φ233×H17mm



27cmディナー皿

ブランド:NARUMI/素材: BONE CHAINA  
サイズ: φ272×H16mm



ササカトラリーレスト

ブランド:燕振興/素材: 18-8ステンレス  
サイズ: W150×D30



カトラリー

ブランド:NARUMI/素材: 18-8ステンレス  
サイズ: フォーク205mm、スプーン205mm  
ナイフ235mm

本サービスをご利用の際はうちchefのサービスとともに7日前までの予約確定 (決済) が必要となります。

### 和食メニューセット 春/夏

特別な日やお祝いの席にぴったりな、華やかな食器セットをご用意しました。ガラスの器が涼し気なコーディネートです。

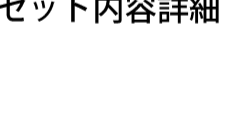
#### 価格 (税込)

2名	¥6,600	3名	¥9,900
4名	¥12,100	5名	¥15,125
6名	¥18,150	7名	¥21,175
8名	¥23,320	9名	¥26,235
10名	¥29,150		

レンタルご利用は2名様以上からになります。  
東京都・神奈川県・千葉県・埼玉県以外へ配送の場合は、別途、送料を頂きます。  
※別途、レンタル料金の5% (税込) を決済手数料としていただきます。



### セット内容詳細



珍珠入れ

ブランド:ADERIA/素材: クリスタル  
サイズ: φ72×H75mm  
※電子レンジ使用不可



カロシヨット

ブランド:ADERIA/素材: ガラス  
サイズ: φ59×H95mm/容量: 65cc  
※電子レンジ使用不可



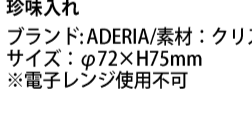
プレート210

ブランド:ADERIA/素材: ガラス  
サイズ: φ210×H15mm  
※電子レンジ使用不可



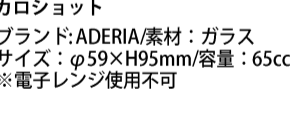
6178ボール

ブランド:ADERIA/素材: ガラス  
サイズ: φ120×H90mm



3.8寸仙才椀

ブランド:若泉漆器/素材: 耐熱ABS樹脂  
サイズ: φ111×H97mm/容量: 380cc



27cmディナー皿

ブランド:NARUMI/素材: BONE CHAINA  
サイズ: φ272×H16mm  
※電子レンジ使用不可

本サービスをご利用の際はうちchefのサービスとともに7日前まで予約の確定 (決済) が必要となります。

### 和食メニューセット 秋/冬

特別な日やお祝いの席にぴったりな、華やかな食器セットをご用意しました。焼き締め風のプレートがアクセントになっています。

#### 価格 (税込)

2名	¥6,600	3名	¥9,900
4名	¥12,100	5名	¥15,125
6名	¥18,150	7名	¥21,175
8名	¥23,320	9名	¥26,235
10名	¥29,150		

レンタルご利用は2名様以上からになります。  
東京都・神奈川県・千葉県・埼玉県以外へ配送の場合は、別途、送料を頂きます。  
※別途、レンタル料金の5% (税込) を決済手数料としていただきます。



### セット内容詳細



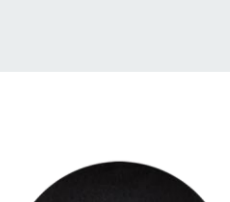
珍珠入れ

ブランド:ADERIA/素材: クリスタル  
サイズ: φ72×H75mm  
※電子レンジ使用不可



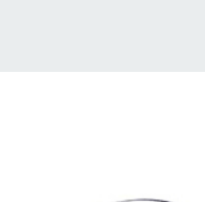
カロシヨット

ブランド:ADERIA/素材: ガラス  
サイズ: φ59×H95mm/容量: 65cc  
※電子レンジ使用不可



23cmラウンドプレート

ブランド:NARUMI/素材: 磁器  
サイズ: φ233×H17mm



6178ボール

ブランド:ADERIA/素材: ガラス  
サイズ: φ120×H90mm



3.8寸仙才椀

ブランド:若泉漆器/素材: 耐熱ABS樹脂  
サイズ: φ111×H97mm/容量: 380cc

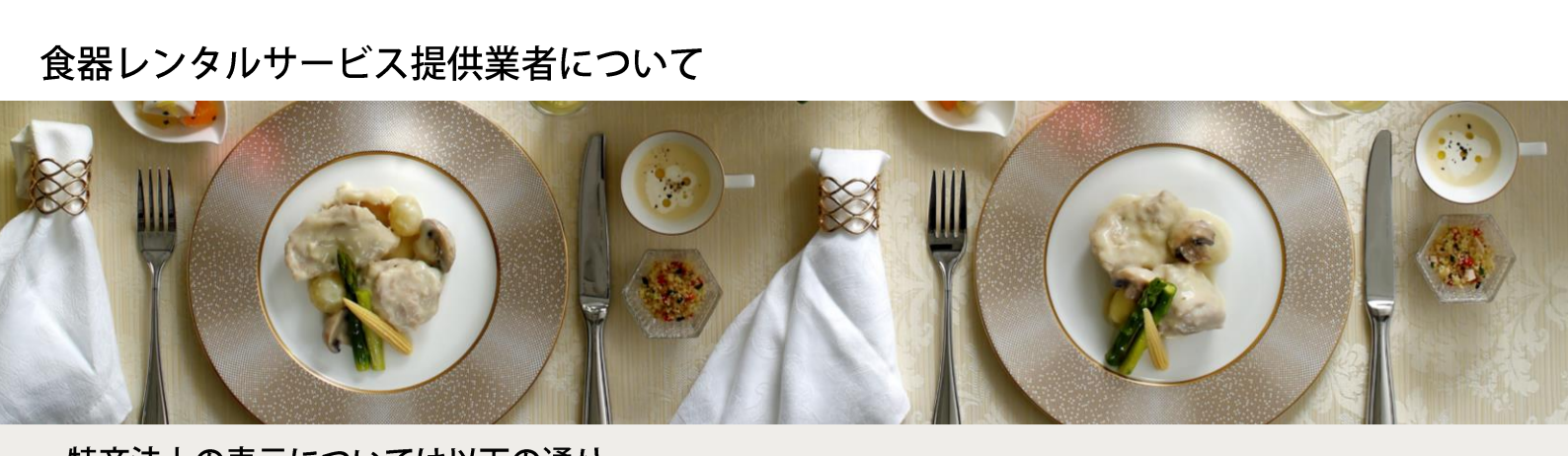


27cmディナー皿

ブランド:NARUMI/素材: BONE CHAINA  
サイズ: φ272×H16mm  
※電子レンジ使用不可

本サービスをご利用の際はうちchefのサービスとともに7日前までの予約確定 (決済) が必要となります。





## 特商法上の表示については以下の通り

- 【**食器レンタル業者**】  
石塚硝子株式会社
- 【**責任者**】  
鈴木 伸吾
- 【**住所**】〒482-8510 愛知県岩倉市川井町1880番地      【**電話番号**】0587-37-2762
- 【**メールアドレス**】info@shop-epochtable.net
- 【**商品（食器）のレンタル価格**】商品ページをご参照ください。
- 【**商品（食器）のレンタル価格以外の必要料金**】東京都・神奈川県・千葉県・埼玉県以外への配送となる場合は、別途、送料が発生します。
- 【**支払方法**】『うちchef』サービスの利用料金の支払方法に準じて、クレジットカードまたは銀行振込みでの支払いとなります。対応カード：Visa、Master、VISA、DINRS、AMEX、JCB
- 【**支払期限**】『うちchef』サービスの利用内容が確定した後、予約内容ごとに指定される期日までの事前決済となります。
- 【**商品（食器）の引渡時期**】出張シェフ来訪日の前日着にて発送いたします。
- 【**食器レンタルサービスのキャンセルについて**】出張シェフ来訪日まではキャンセルが可能ですが、キャンセルポリシーに従います。別途、EPOCH TABLE個別規約をご参照下さい。
- 【**食器レンタルサービスにおける商品（食器）の返品・交換について**】返品、交換は一切お受けできません。
- 【**破損して商品（食器）が届いた場合**】破損品の写真撮影（梱包材まで）をして頂き、現状保管の上、以下までご連絡ください。  
・Email（info@shop-epochtable.net）  
破損状況を確認の上、返金対応させていただきます。別途、EPOCH TABLE個別利用規約をご参照下さい。
- 【**商品（食器）を破損してしまった場合**】破損品の写真撮影をして頂き、現状保管の上、以下までご連絡ください。  
・Email（info@shop-epochtable.net）
- 【**ご注文の商品（食器）と違う場合、商品（食器）が足りない場合**】お届け品の写真撮影をして頂き、現状保管の上、以下までご連絡ください。  
・Email（info@shop-epochtable.net）  
瑕疵の有無及び状況を確認の上、返金対応させていただきます。別途、EPOCH TABLE個別利用規約第7条3項をご参照下さい。
- 【**発送・返送先**】EPOCH TABLE 事務局（営業時間：10時～17時 土日祝除く）  
〒482-8510 愛知県岩倉市川井町1880番地  
電話番号：0587-37-2762  
メールアドレス：info@shop-epochtable.net

## 食器レンタルサービスEPOCH TABLE個別利用規約

**第1条 (適用範囲)**  
石塚硝子株式会社（以下「当社」）は、この食器レンタルサービス「EPOCH TABLE」個別利用規約（以下、「本規約」ないし「本」個別利用規約」といいます。）に基づき食器レンタルサービスを提供します。

**第2条 (定義)**  
本規約において使用する以下の用語は各々以下に定める意味を有するものとしす。  
1.「当該ウェブサイト」とは、そのドメインが「uchi-chef.com」である株式会社EATMOWが運営するウェブサイト（理由の如何を問わず、ウェブサイトのドメイン又は内容が変更された場合は、当該変更後のウェブサイトを含みます。）を意味し、当該ウェブサイト上で当社が提供するEPOCH TABLE（エポックテーブル）という名称の本サービス（次項に定義）に関するアプリケーションがある場合は、当該アプリケーションも含むものとしす。  
2.「本サービス」とは、当該ウェブサイト上で当社が提供する「EPOCH TABLE（エポックテーブル）」という名称の「ガラス食器、陶磁器、カトラリーなどで予めコーディネートされたテーブルウェアセット式の食器レンタルサービスを意味します。  
3.「ユーザー」とは、当該ウェブサイトを通じて本サービスの利用者としてレンタルがなされたお客様を意味します。  
4.「利用契約」とは、第5条に基づき当社とユーザーの間で成立する、本規約の諸規定に従った本サービスの利用契約を意味します。  
5.「ユーザー情報」とはユーザーが利用申請時に登録した情報、本サービス利用中に当社が提供を求めた情報及びこれらの情報に関してユーザーが追加、変更を行った場合の当該情報をいいます。  
7.「コンテンツ」とは、ユーザーが当該サイトを通じてアクセスすることができる情報（文章、画像、動画、音声、音楽その他のサウンド、イメージ、ソフトウェア、プログラム、コードその他のデータを含みますが、これらに限られません。）をいいます。  
8.「商品」とは、ユーザーが当該サービスを通じてレンタルできる食器等の製品をいいます。  
9.「知的財産権」とは、著作権、特許権、実用新案権、商標権、意匠権その他の知的財産権（それらの権利を取得し、又はそれらの権利につき登録等を願する権利を含みます。）を意味します。

**第3条 利用申請**  
1.ユーザーとして本サービスの利用を希望する者（以下「レンタル希望者」といいます。）は、本規約を遵守することに同意し、かつ当社の定める一定の情報（以下「ユーザー情報」といいます。）を当社の定める方法で当社に提供することにより、当社に対し、本サービス利用を申請することができます。  
2.レンタル希望者は、ユーザー情報として、当該ウェブサイトに登録した情報のうち、氏名、配送先情報、食器レンタル商品情報、配送指定日に関する情報を、株式会社EATMOWを通じて当社に提供するものとしす。

**第4条 レンタル商品の成立及び解約**  
1.当該ウェブサイトにおいて定められた手順及びルールに従い本サービスの利用を申請し、かつ、ユーザー情報が当社に到達したときにユーザーと当社の食器レンタル契約が成立するものとします。  
2.ユーザーが『うちchef』利用規約に基づいて出張シェフとの契約をキャンセルした場合は、ユーザーと当社の食器レンタル契約も当然に解約されるものとします。ただし、この場合、ユーザーは当社に対して以下に定めるキャンセル料を支払う必要があります。  
①出張シェフ来訪日の8日前まで キャンセル料なし  
②出張シェフ来訪日の4日前から7日前まで キャンセル料はレンタル料金の50%  
③出張シェフ来訪日の当日から3日前 キャンセル料はレンタル料金の100%  
3.出張シェフが『うちchef』利用規約に基づいて出張シェフとユーザーとの契約をキャンセルした場合は、ユーザーと当社の食器レンタル契約も当然に解約されるものとします。この場合、株式会社EATMOWに預託した利用料金等は全額返金されます。

**第5条 料金及び支払方法**  
1.ユーザーは、本サービスを利用する場合は、当社に対し、当社が当該ウェブサイト上で表示する利用料金、利用料金にかかる消費税、及び配送料（以下、「利用料金等」といいます。）を支払う必要があります。  
2.前項の利用料金等の支払いは、当該ウェブサイトに記載の指定の方法によらなければならないが、クレジット払い又は銀行振込とします。また、当該ウェブサイトで指定する方法が変更しない際にはそこに従うものとします。  
3.キャンセル料は、利用料金等を銀行振込でお支払いいただいた場合は、預託された利用料金等からキャンセル料と振込手数料を控除した残額を振込により返金する方法で精算させていただきます。利用料金等をクレジット払いでお支払いいただいた場合、クレジット会社の手続で精算させていただきますが、キャンセル料のほかクレジット会社の手数料相当額をご負担いただくこととなります。

**第6条 配送及び引渡し**  
1.当該ウェブサイトを通じて提供する出張シェフサービスと同じカートで決済がなされた場合、出張シェフの来訪日の前日着にて発送を処理させていただきます。ただし、商品の入荷・在庫状況、配送事情その他の事由により、到着の日時が異なる場合があります。但し、到着日の指定については申込日から7日以上の間隔を設定させていただきます。  
2.ユーザーが注文した商品が、注文時に指定された配送先に配達されたことをもって、商品の引渡しは完了したものとします。

**第7条 レンタル商品に瑕疵等があった場合の対応**  
1.ユーザーによる繰り返しの使用を予定しているレンタル商品という性質上、外観には若干の傷やシミ等が生じている場合がありますが、商品の引渡しは現状有姿によるものとし、テーブルウェアとしての使用に支障を含まず、破損又は汚損等がある場合でない限り、当社は交換、返品等の責任を負わないものとします。  
2.ユーザーは、注文時に指定した配送先に到着次第、速やかに、商品が注文内容と合致しているか否か（品物違い又は数量過不足の有無）、及びテーブルウェアとしての使用に支障をきたす破損又は汚損等がないかどうか（瑕疵の有無）について点検するものとしす。注文内容との相違又は瑕疵（以下、注文内容との相違又は瑕疵をあわせて「瑕疵等」といいます。）が判明した場合、ユーザーは発送元である石塚硝子側にに対し、配送先に到着した日から出張シェフ来訪当日まで、瑕疵等の内容を具体的に明らかにした形で通知するものとします。  
3.ユーザーから前項規定の瑕疵等に関する通知を受け、明らかな瑕疵が認められたとき、瑕疵に該当する食器ないしカトラリーの利用料金を返金いたします。  
4.第2項の期間内にユーザーからの通知がなかった場合、注文内容との相違及び瑕疵のない商品の引渡しがあったものとみなします。

**第8条 レンタル商品に関するユーザーの管理責任**  
1.ユーザーは、商品をテーブルウェアとして使用するものとし、ほかの用途に使用することはできません。  
2.ユーザーは、当社がユーザーに対して配布する説明書に記載の遵守事項を遵守し、商品を善良な管理者の注意義務をもって管理するものとし、商品を毀損したり、価値を減少させることのないように努めなければなりません。  
3.ユーザーは、商品を第三者に譲渡、転賃、質入れ、担保に供するなどの処分をしてはならないものとします。  
4.ユーザーが、商品を第三者に使用させる場合は、当該第三者にも第2項規定の遵守事項を遵守させるなど、善良な管理者の注意義務をもって、第三者の使用を監督しなければなりません。  
5.返却時において、商品にテーブルウェアとしての通常の使用による消耗の範囲を超える汚損・破損が確認された場合は、当社が別途定める基準に従い当該商品の販売代金相当額をご負担いただきます。

**第9条 当社の管理責任**  
商品は、当社が商品配送時にユーザーに対して配布する説明書に記載された通常の用法に従いご使用ください。通常とは異なる用法による商品の利用やユーザーの不注意により生じた損害について、当社は一切責任を負いません。

**第10条 レンタル商品の汚損又は破損もしくは紛失**  
1.ユーザーが商品の引渡しを受けた後返却発送までの間に、商品に汚損又は破損が発生した場合、ユーザーは石塚硝子側に対し、すみやかに、その具体的内容について連絡をし、石塚硝子側が指定する方法によって商品を返送しなければならぬものとします。この場合、ユーザーは、当社に対し、当社が別途定める基準に従い、商品の汚損又は破損に対する賠償金を支払うものとします。  
2.ユーザーが商品の引渡しを受けた後返却発送までの間に、商品を紛失（第三者により盗難された場合を含みます。）した場合には、ユーザーは石塚硝子側に対し、すみやかにその旨を連絡しなければならぬものとします。この場合、ユーザーは、当社に対し、当社が別途定める基準に従い、当該商品の販売代金に相当する金額をご負担いただきます。

**第11条 レンタル期間**  
第11条期間は、商品到着日を含めて4日間とします。なお、商品到着日から4日を経過する前に商品を返却した場合であっても、利用料金の返還はいたしません。

**第12条 返却**  
1.前条に規定するレンタル期間終了日を返却最終日とします。但し、前条に規定するレンタル期間内であれば、ユーザーはいつでも商品を返却することができます。  
2.ユーザーは、本サービスを利用する場合は、当社が商品配送時にユーザーに対して配布する説明書に記載された返却手順に従い、商品を洗浄し、返却するものとします。当社指定の洗濯機を使用した場合は送料は、ユーザーが負担するものとします。  
3.商品の返却がないまま返却最終日を1日も経過した場合、当社は、ユーザーが返却最終日から3日間レンタル期間を延長する旨の意思表示を行ったものとみなし、同一商品について3日間の延長利用料金をユーザーから徴収することとします。  
4.前項の徴収方法については、当社の定める手段に従って頂くものとします。

**第13条 禁止行為**  
1.ユーザーは、本サービスの利用にあたり、以下の各号のいずれかに該当する行為をしてはなりません。  
(1)当社、又は第三者の知的財産権、肖像権、プライバシーの権利、名誉、その他の権利又は利益を侵害する行為（かかる侵害を直接又は間接に惹起する行為を含みます。）  
(2)犯罪行為に関連する行為又は法令や公序良俗に反する行為  
(3)コンピューター・ウイルスその他の有害なコンピューター・プログラムを含む情報を送信する行為  
(4)本サービスのネットワーク又はシステム等に過度な負荷をかける行為  
(5)本サービスに関し利用しうる情報を改ざんする行為  
(6)他のユーザーの情報の収集を目的とする行為  
(7)当社又は他のユーザーその他の第三者に成りすます行為  
(8)他のユーザーのアカウントを利用する行為  
(9)反社会的勢力等への利益供与行為  
(10)本規約及び本サービスの趣旨・目的に反する行為  
(11)当社による本サービスの運営を妨害するおそれのある行為  
(12)その他、当社が不適切と判断する行為  
2.当社は、ユーザーが前項各号のいずれかに該当したときは、何らの通知や催告をすることなく、利用契約およびレンタル契約を解除するとともに、直ちに商品の返還を求めることができるものとします。  
3.当社は、前項に基づき当社が行った措置によってユーザーに生じた損害について一切の責任を負いません。

**第14条 規約違反の場合の措置等**  
1.当社は、ユーザーが次の各号のいずれかに該当し又は該当するおそれがあると判断した場合、当社の裁量により、当該ユーザーに対し、本サービスの利用の一時的停止、利用契約の解除、レンタル契約の解除をすることができるものとします。  
(1)ユーザーが本サービス上の取引によって生じた債務の支払いを怠った場合  
(2)本規約の各条項に違反した場合  
(3)当社に提供された配達情報に虚偽の事実があった場合  
(4)支払停止若しくは支払不能となり、又は破産手続開始、民事再生手続開始若しくはこれらに類する手続の開始の申立てがあった場合  
(5)ユーザーが死亡し又は後見開始、保佐開始若しくは補助開始の審判を受けた場合  
(6)当社からの問合せその他の回答を求める本サービスに関するお問い合わせに14日を超えて応答がない場合  
(7)未成年者、成年被後見人、被保佐人又は被補助人のいずれかであって、法定代理人、後見人、保佐人又は補助人の同意等を得ていなかった場合  
(8)反社会的勢力等であるが、又は資金提供その他を通じて反社会的勢力等の維持、運営若しくは経営に協力若しくは関与する等、反社会的勢力等との何らかの交流若しくは関与を行っている等当社が判断した場合  
(9)本サービスの運営・保守管理上必要であると当社が判断した場合  
(10)その他前各号に類する事由があると当社が判断した場合  
2.当社は、本条に基づき当社が行った行為によりユーザーに生じた損害について一切の責任を負いません。

**第15条 本個別利用規約の改定・変更**  
1.当社は、当社の判断において、いつでも本個別利用規約の内容を変更又は追加できるものとします。変更後の個別利用規約は、当社が別途定める場合を除いて、当社ウェブサイトにおける掲示により通知されます。  
2.ユーザーが個別利用規約の変更後も本サービスの利用を継続する場合、当該ユーザーは、変更後の個別利用規約に同意したものとみなされます。

**第16条 本サービスの変更・中断・終了等**  
1.当社は、ユーザーに事前の通知をすることなく、本サービスの内容の全部又は一部を変更又は追加することができるものとします。  
2.当社は、当社の判断により本サービスの全部又は一部を変更、中止または終了することができるものとします。当社は、当社の判断により本サービスの全部又は一部の提供・運営を終了する場合、当社が適当と判断する全部又は一部の提供・運営を終了いたします。ただし、緊急の場合はユーザーへの通知を行わない場合があります。  
3.当社は、以下各号の事由が生じた場合には、ユーザーに事前に通知することなく、本サービスの一部又は全部を一時的に中断することができるものとします。  
(1)本サービスのハード・ソフト・通信機器設備等に関するメンテナンスや修理を定期的又は緊急に行う場合  
(2)アクセス過多、その他予期せぬ要因でシステムに負荷が集中した場合  
(3)ユーザーのセキュリティを確保する必要が生じた場合  
(4)電気通信事業者の設備が提供されない場合  
(5)天災等の不可抗力により本サービスの提供が困難な場合  
(6)火災、停電、その他の不慮の事故又は戦争、暴動、暴動、労働争議等により本サービスの提供が困難な場合  
(7)法令又はこれらに基づく措置により本サービスの運営が不能となった場合  
(8)その他前各号に準じ当社が必要と判断した場合  
4.当社は、本条に基づき当社が行った措置によりユーザーに生じた損害について、一切の責任を負いません。

**第17条 権利帰属**  
1.当該ウェブサイトのうち、本サービスに関する所有権及び知的財産権は全て当社又は当社にライセンスを許諾している者に帰属しており、個別利用規約に定める登録に基づく本サービスの利用許諾は、当社ウェブサイト又は本サービスに関する内容を超えて他の者の知的財産権を侵害している者の知的財産権の使用許諾を意味するものではありません。  
2.ユーザーは、いかなる理由によっても当社又は当社にライセンスを許諾している者の知的財産権を侵害するおそれのある行為（遊アセンブル、逆コンパイル、リリバースエンジニアリングを含みますが、これに限定されません。）をしてはなりません。  
3.当該ウェブサイトのうち、本サービスに関する点において、ユーザーが投稿その他の送信を行った文章、画像、動画その他のデータについては、当社において、無償で自由に利用（複製、複写、改変、第三者への再許諾その他のあらゆる利用を含みます。）することができるものとします。

**第18条 個人情報**  
当社は、ユーザーの個人情報や、当社のプライバシーポリシーに従って取り扱うものとし、ユーザーはこれに同意するものとします。

**第19条 紛争処理及び損害賠償**  
1.ユーザーは、本規約に違反することにより、又は本サービスの利用に関連して当社に損害を与えた場合、当社に対してその全ての損害（弁護士等専門家費用及び当社において対応に要した本費相当額を含みます。）を賠償しなければなりません。  
2.ユーザーは、賠償を請求する責任を負うものとし、特別な事情から生じた損害（損害の発生を予見し得た場合を含みます。）については、責任を負わない通常の損害を除く。なお、当社がユーザーに対して損害賠償責任を負う場合においても、当社の賠償責任は、損害の事由が生じた時点から遡って過去1ヶ月間にユーザーから現実を受領した本サービスのレンタル料金の総額とします。

**第20条 保証の否認及び免責**  
1.当社は、以下の各号の事由につき如何なる保証も行おうものではありません。さらに、ユーザーが当社から直接又は間接に本サービス又は他のユーザーに関する情報を得た場合であっても、当社はユーザーに対し個別利用規約において規定されている内容を超えて如何なる保証も行おうものではありません。  
(1)当社は、本サービス又は本サービスを利用してユーザーがレンタル又は購入する商品が、ユーザーの特定の目的に適合すること、期待する機能・商品的価値・正確性・有用性・完全性を有することについて、何らの保証をすることもありません。  
(2)当社は、当該ウェブサイト上に掲載する本サービスに関連してユーザーに提供する情報について、その内容の正確性、最新性、有用性、信頼性、適法性、特定目的への適合性、第三者の権利を侵害しないことを含め、何らの保証をすることもありません。  
(3)ユーザーは、本サービスを利用することが、ユーザーに適用のある法令、業界団体の内部規則等に違反するか否かを自己の責任と費用に基づいて調査するものとし、当社は、ユーザーが本サービスの利用が、ユーザーに適用のある法令、業界団体の内部規則等に適合することを何ら保証するものではありません。  
2.当社は、ユーザーが当該ウェブサイトを通じてサービスの利用を申込みする際にユーザーが提供する当社EATMOWから受領するサービスを提供いたします。当社は、その原因の如何を問わず株式会社EATMOWから受領するサービスに関する情報に誤り等があり、これによってEATMOWに生じた損害について、一切の責任を負わないものとします。  
3.当社は、配達業者の故意・重過失がない限り、商品の選配、誤配又は未着等の商品配送に関する事故によって、ユーザーに生じた損害について、一切の責任を負わないものとします。  
4.商品の入替又は在庫不足等によって、ユーザーは、希望する商品をレンタルできない場合があります。当社は、いかなる場合も、これによってユーザーに生じた損害について、一切の責任を負わないものとします。

**第21条 連絡・通知**  
1.ユーザーは、当社が定める方法で行う場合その他ユーザーから当社に対する連絡又は通知、及び個別利用規約の変更に関する通知その他、当社からユーザーに対する連絡又は通知は、当社の定める方法で行うものとします。

**第22条 本規約の譲渡等**  
1.ユーザーは、当社の書面による事前の承諾なく、本規約に基づき権利若しくは義務につき、第三者に対し、譲渡、移転、担保設定、その他の処分をすることはできません。  
2.当社は本サービスの事業を他社に譲渡した場合には、当該事業譲渡に伴い本規約に基づく権利及び義務並びに本項に定める情報その他の顧客情報を当該事業譲渡の譲受人に譲渡することができるものとし、譲渡は、かかる譲渡につき本項において予め同意したものとします。なお、本項に定める譲渡譲渡には、通常の事業譲渡のみならず、会社分割その他事業が移転するあらゆる場合を含むものとします。

**第23条 債権の回収委託**  
1.当社は、ユーザーに対する債権の回収を自らの裁量により第三者に委託することができるものとします。

**第24条 分離可能性**  
1.本規約のいずれかの条項又はその一部が、消費者契約法その他の法令等により無効又は執行不能と判断された場合であっても、本規約の残りの規定及び一部が無効又は執行不能と判断された規定の残りの部分は、継続して完全に効力を有し、当社及びユーザーは、当該無効若しくは執行不能の事由又は部分が無効又は執行不能となるために必要な範囲で修正し、当該無効若しくは執行不能な条項又は部分の趣旨並びに法律的及び経済的に同等効果のある事項を確保できるように努めるものとします。  
2.本規約のいずれかの条項又はその一部が、あるユーザーとの関係で無効又は執行不能と判断された場合であっても、他のユーザーとの関係における有効性等には影響を及ぼさないものとします。

**第25条 準拠法及び管轄裁判所**  
本規約の準拠法は日本法とし、本規約に起因し又は関連する一切の紛争については、当社本店所在地を管轄する裁判所を第一審の専属的合意管轄裁判所とします。

**第26条 協議解決**  
当社及びユーザーは、本規約に定めのない事項又は本規約の解釈に疑義が生じた場合には、互いに信義誠実の原則に従って協議の上速やかに解決を図るものとします。

【2024年3月21日制定】  
メールアドレス：info@shop-epochtable.net